

Quatre projets d'exploitation intimement liés...

Orlati	La Chaux	gravière « Les Bulles »
Sotrag	Senarclens	gravière « Gratteloup »
		+ décharge « Grand Marais »
H2M Exploitation	Vufflens	Plateforme « La Plaine »

Phase 1 projetée: Les Bulles, 6 ans **sans convoyeur**

Mouvements: 190'000 m³/an

Transport uniquement par **camions 5 essieux**,
soit **25'000 passages par an** dans les villages.

Extraction: → 80'000 m³/an

Comblement: ← 110'000 m³/an

Phase 2: Gratteloup + Grand Marais, **via convoyeur vers La Plaine**

Mouvements: 490'000 m³/an

Extraction: → 230'000 m³/an
... dont 90% par **convoyeur enterré sur 5.5km...** soit 207'000 m³/an
... et 10% par **camions 5 essieux...** soit 23'000 m³/an

Comblement: ← 260'000 m³/an

Source: Rapport d'impact, Annexe 1257-9.7 **Bruit routier**

Projet Gravière Orllati « Les Bulles » – Phase 1

16 mai 2026, source: Rapport d'impact, annexe 1257-9.7 Bruit routier

Pendant 6 ans: 190'000 m³/an, sans convoyeur

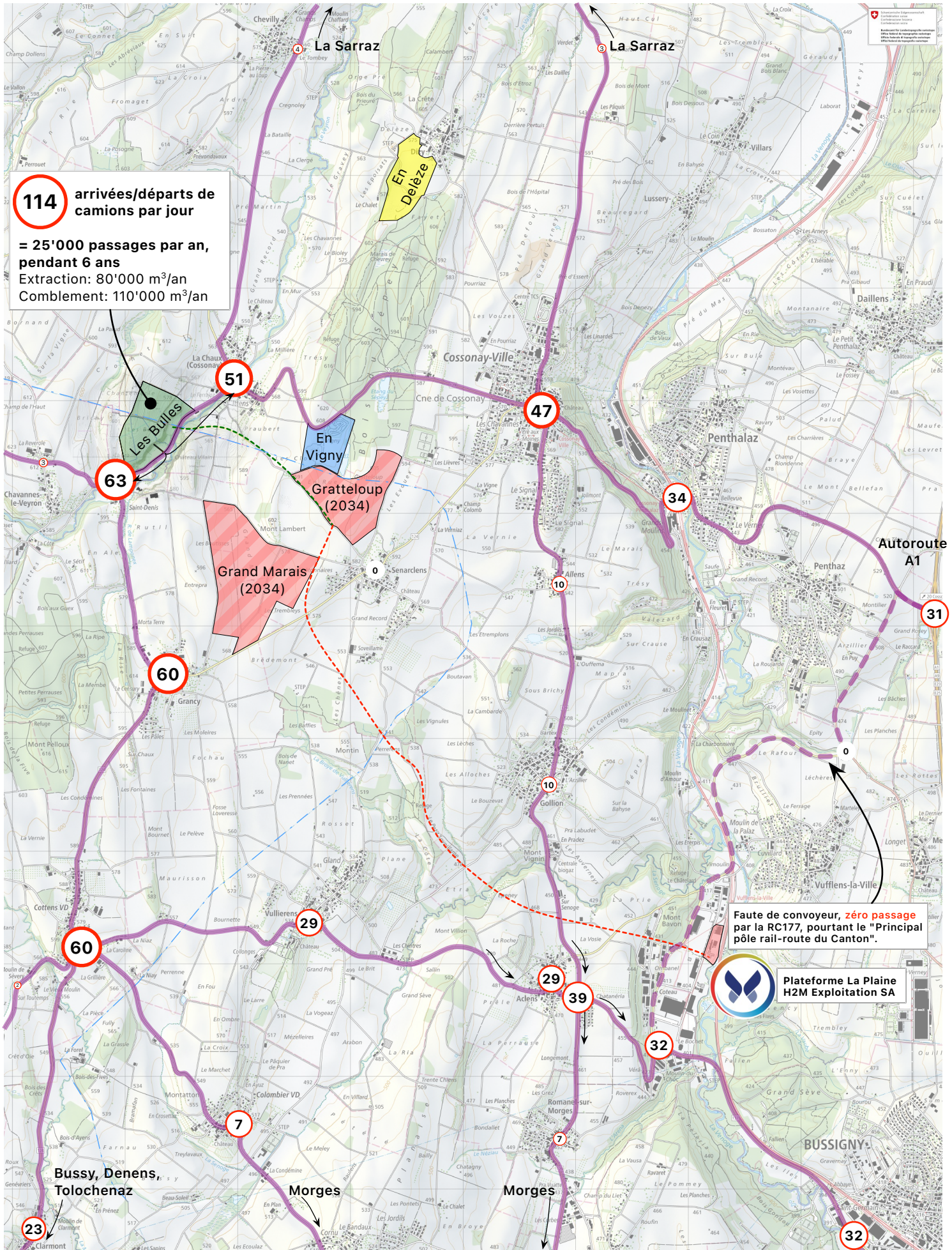
Transport uniquement par camions 5 essieux

--- Convoyeur souterrrain Gratteloup-La Plaine (espéré 2034)

--- Extension éventuelle du convoyeur (début exploitation Bulles + 6 ans)

--- Ligne à haute tension

--- Passages de camions par jour (220 jours par an, soit 44 semaines)



Projet Gravière Orllati « Les Bulles » – Phase 2

16 mai 2026, source: Rapport d'impact, annexe 1257-9.7 Bruit routier

Dès 2034: 490'000 m³/an, 90% via convoyeur

10% restants par camions 5 essieux

- Convoyeur souterrrain Gratteloup-La Plaine (réalisé 2034)
- Extension du convoyeur jusqu'aux Bulles
- - - Ligne à haute tension
- Passages de camions par jour (220 jours par an, soit 44 semaines)

